

Giuseppe Campanini



BALANÇO 2000

Com investimento maciço na área de informática, inaugurações de fóruns, varas e núcleos, a JF entra no próximo milênio com a confiança de quem acredita num futuro ainda melhor. Na foto, o Fórum Pedro Lessa, o maior do Estado

Págs. 3, 4 e 5

Mais um passo

A primeira fase do projeto de Execuções Fiscais Eletrônicas está quase terminada na Justiça Federal

Pág. 8

Fabio Diaz Camarero



Giuseppe Campánini



Conhecendo a JF

Fórum de Assis

Numa região estratégica do Estado, quase na divisa com o Paraná, Assis cresce em ritmo acelerado

Págs. 6 e 7

Prepare-se para a estação mais quente do ano sem precisar de academia

Pág. 10

Com o aumento na demanda, Piracicaba inaugura mais uma vara

Pág. 8

JORNAL
PRIMEIRA PÁGINA
JUSTIÇA FEDERAL DE PRIMEIRA INSTÂNCIA DA SEÇÃO JUDICIÁRIA DO ESTADO DE SÃO PAULO

Expediente



JUSTIÇA FEDERAL
Seção Judiciária do Estado de São Paulo

DIRETOR DO FORO
Wilson Zauhy Filho

DIRETOR DA SECRETARIA ADMINISTRATIVA
Wladimir Rodrigues

**DIRETOR DO NÚCLEO DE
COMUNICAÇÃO SOCIAL E IMPRENSA**
Márcio Novaes

JORNALISTA RESPONSÁVEL
Dorealice de Alcântara e Silva

EDITOR
Ricardo Acedo Nabarro

REDATOR
Fabio Diaz Camarinho

REPÓRTER
Aldo Cristino

DIAGRAMADORA
Elizabeth Branco Pedro

FOTÓGRAFO
Giuseppe Campanini

COLABORADORA
Thais Menandro Lopes

FOTOLITO E IMPRESSÃO
BC Gráfica e Editora Ltda.

TIRAGEM
4.000 exemplares

PRIMEIRA PÁGINA é uma publicação mensal da Justiça Federal de Primeira Instância da Seção Judiciária do Estado de São Paulo. Distribuição interna.

JUSTIÇA FEDERAL DE 1ª INSTÂNCIA
SEÇÃO JUDICIÁRIA DO ESTADO DE SÃO PAULO
Núcleo de Comunicação Social e Imprensa
Rua Líbero Badaró, 73 - Anexo III - 7º andar
CEP 01009-000 - São Paulo - SP
Tels.: (11) 3188-6266 - Fax: (11) 3105-0237

e-mail: jf.imprensa@ig.com.br

Mais uma etapa se completa

Novamente chegamos ao final de mais um ano. Desta vez não estaremos apenas ingressando em um novo ano e sim em um novo milênio. Porém, tudo isso não altera o nosso modo de pensar todas as vezes que nos aproximamos das festas natalinas e de reveillon.

Este momento importante nas nossas vidas é dedicado à reflexão, à família, aos amigos, colegas, enfim, a tudo e a todos aqueles que foram importantes em nossas vidas durante o ano que se finda.

Para nós, que trabalhamos diariamente na Justiça Federal, não importando a função que desempenhamos, temos muito o que comemorar neste ano de 2000. Foram grandes e inúmeras as realizações de todos os setores da Seção Judiciária do Estado de São Paulo.

Neste final de ano, podemos dizer com todo orgulho e satisfação que muito realizamos em favor dos funcionários e do público externo, tudo fruto do grande investimento que fizemos para melhorar as condições de trabalho de todos os funcionários.

Márcio Novaes



Prestes a ingressarmos em um novo milênio, posso afirmar que encontrei na Justiça Federal uma equipe de servidores de excelente qualidade. Sem ela não estaríamos nos aprimorando a cada dia e muito menos poderíamos pensar e planejar um futuro melhor para nós e para todos que buscam no Judiciário a solução de seus conflitos.

Portanto, só resta agradecer a todos pela dedicação e competência e desejar um ano repleto de alegrias e realizações em todos os planos. E que o espírito do Natal povoe nossas mentes.

Wilson Zauhy Filho

LINHA DIRETA NA JF

Dúvidas? Sugestões? Críticas?

Entre em contato direto por e-mail com o diretor do Foro Wilson Zauhy Filho: diretorforo@trf3.gov.br e com o diretor administrativo

Wladimir Rodrigues: diretorsadm@trf3.gov.br

MANDE SUA MENSAGEM!!



Capa

JF cresce em qualidade e quantidade

Conquistas históricas marcam o fim de ano na JF

Ricardo Acedo Nabarro

Os últimos meses se revelaram de grandes mudanças e conquistas para a Justiça Federal da 3ª Região. Foram inaugurados fóruns importantes como o de Guarulhos, por exemplo, e o primeiro especializado em ações previdenciárias no Brasil, em São Paulo, com cinco varas; sem falar na primeira vara ambiental, em Corumbá. Se isso já não fosse o bastante, este foi o ano em que um primeiro fórum do mundo recebeu o certificado ISO 9002, em Ribeirão Preto.

No âmbito administrativo, não se pode negar que a diretoria do foro, com uma nova mentalidade, teve participação fundamental no avanço da JF, através da criação de novos Núcleos e do desmembramento de outros, além de ter proporcionado ambientes mais saudáveis e criativos para o trabalho.

O jornal *Primeira Página* destaca nesta edição algumas das realizações destes núcleos para levar ao leitor um pouco do trabalho da Secretaria Administrativa em São Paulo e do que foi feito nestes últimos meses.

Subsecretaria Administrativa I

O Núcleo de Recursos Huma-

nos (NURE) realizou inúmeras mudanças dentro das suas atribuições, atingindo metas importantes. Muitas atividades foram desburocratizadas em até 50%, evitando-se o gasto de tempo. Foi criada a Seção de Atendimento e Informações a Servidores da JF, a SUAT (veja mais detalhes à pag.11), onde também está sendo ela-

Eduardo Antonio do Prado Fernandes



O Fórum de Ribeirão Preto recebeu a certificação ISO 9002 em outubro deste ano. Assim

borado um Manual de Apoio ao Servidor. De janeiro até julho deste ano, 26 servidores passaram por um processo de relotação e a totalidade dos diretores de secretaria e dos servidores relotados mostraram-se satisfeitos com o resultado. No ano 2000, foram treinados 4.100 servidores em cursos internos e 745 em externos. A Folha de Pagamento, a Seção de Benefícios e de Pessoal passaram a ter seus dados disponibilizados no computador, facilitando desta forma o acesso a essas informações.

Na área da Seção de Assis-

tência Médica e Social (SUAM), há inúmeras atividades já consolidadas, como as campanhas de vacinação, meio ambiente, Semana da Saúde, Programa de Saúde Mental, Lian

Giuseppe Campanini



Gong e outras.

A Seção de Benefícios (Pró-Social) realizou pesquisa para identificar possíveis reivindicações de servidores e magistrados, com 487 formulários

respondidos, e está buscando cada vez mais a melhoria nos seus serviços.

O Núcleo de Apoio Judiciário (NUAJ), criado também nesta gestão, implantou junto à Seção de Distribuição (SUDI) um

novo sistema eletrônico de sorteio dos feitos na distribuição, mais eficiente e menos burocrático, abolindo-se as audiências de distribuição que retardavam o encaminhamento para as varas. Desta forma, os juízes não precisam mais se deslocar até a distribuição.

Na Seção de Protocolo (SUPO) um projeto para instalação dos Protocolos Gerais e Integrados Eletrônicos, substituindo-se as máquinas chanceladoras mecânicas, deve ser implantado no próximo exercício.

Na Seção de Expedição de

Certidões (SUEC), o principal destaque diz respeito à criação da Central de Certidões, em maio de 2000, que passou a atender a todos os fóruns da Capital, agilizando, sobremaneira, o atendimento à sociedade a ao jurisdicionado.

A Seção de Contadoria (SUON) procurou nos últimos meses sanar o atraso nas liquidações de cálculos. Dos cerca de seis mil processos que aguardavam os cálculos e que representavam atraso de dois anos aproximadamente, restaram bem poucos. Para isso, por orientação da administração, foram treinados servidores das varas cíveis em São Paulo para a elaboração de cálculos simples, sem que o processo seja necessariamente remetido à Seção de Contadoria.

A Seção de Registro Geral e Controle de Avaliações (SURC) teve um aumento significativo nos controles efetuados, em decorrência da instalação de varas especializadas em execuções fiscais e das centrais de mandados em diversos fóruns do Interior.

O ano 2000 foi de grande importância para o Núcleo Financeiro e Orçamentário (NUFO). Responsável, entre outras atividades, pelas gestões orçamentárias e financeira da 1ª Instância, o NUFO recebeu este ano o certificado ISO 9002. Esta certificação teve um significado ímpar para a JF, já que ela representa a garantia e a qualidade de seus serviços, transmitindo, assim, muita segurança e seriedade deste setor, considerado o "coração" da JF.

Subsecretaria Administrativa II

O Núcleo de Apoio Operacional (NUOP) teve participação fundamental na inauguração de varas e fóruns deste ano, sendo o responsável por providenciar os servi-



O diretor do foro Wilson Zauhy Filho (à direita) no momento da entrega da premiação para o concurso de frases, em 26/05/00

ços essenciais ao bom funcionamento dos mesmos, tais como limpeza e manutenção predial, além de elaborar especificações (definição de técnicas, materiais e sua forma de aplicação) para a contratação de execução de obras e/ou serviços nas áreas de engenharia civil, elétrica, mecânica, de segurança e arquitetura.

O Núcleo de Apoio Administrativo (NUAD), na área do transporte, está contabilizando os veículos oficiais existentes em todas as subseções, anotando os seus dados mais detalhadamente para melhorar o seu controle. Na área de comunicações, estão sendo engendrados esforços para a completa e efetiva padronização dos procedimentos. Na área de segurança, vigilantes foram orientados quanto à forma correta de atendimento ao público, melhorando a sua postura e padronizando os seus uniformes.

O Núcleo de Material e Patrimônio (NUMP) implementou o sistema de identificação visual de ma-

terial entre outros sistemas que viabilizaram a padronização do almoxarifado, realizou 80% do inventário físico de bens e regularização de documentação e está treinando seus funcionários para uma nova modalidade de licitação, conhecida como "pregão", que agiliza e desburocratiza o processo licitatório.

O Núcleo de Informática (NUIF) foi o mais exigido este ano, com horas a fio de trabalho e dedicação. Com o projeto de informatização da JF, o Núcleo foi responsável pela instalação de aproximadamente mil microcomputadores, impressoras a laser e scanners, tudo isso com o objetivo de atingir a meta de um computador para cada funcionário dos fóruns do Estado, um marco na história da JF. Também foram criadas mais de 78 novas rotinas de consultas, entre elas, a URA (Unidade de Resposta Auditável) e o *Sistema Push*, que permite receber a movimentação processual via e-mail, além de outras

na área de Folha de Pagamento, Recursos Humanos, Pró-Social e Apoio Bibliotecário. O aperfeiçoamento da rede (intranet) nos últimos meses possibilitou a padronização de procedimentos e agilizou o fluxo de informações entre os funcionários das varas.

Diretoria Administrativa

A Seção de Controle Interno (SUCI) vem contribuindo, através de estudos e pesquisas, com a adequação da aquisição de materiais e serviços, a análise de processos relativos à instalação de equipamentos de informática e telefonia, equacionando assim, os objetivos da administração e resultando em uma sinergia para com os diversos núcleos e seções.

A Seção de Organização e Métodos (O&M), entre outras atividades, criou novos códigos e siglas para as unidades da Justiça Federal, organizou concursos de frases, confeccionou o Manual de Treinamento Jurídico e tem diversos projetos em andamento.

Giuseppe Campanini



Wladimir Rodrigues, diretor administrativo: "O investimento este ano foi maciço, principalmente na informatização de todos os fóruns do Estado"

O Núcleo de Apoio à Magistratura (NUMA) é hoje uma referência para o juiz. Ele foi criado na atual gestão visando facilitar a vida funcional dos magistrados e, desta forma, desembaraçar e agilizar os processamentos administrativos relativos aos juízes. Para isso, o Núcleo elaborou um Manual para os novos magistrados.

A seção de Biblioteca (SUBI) implantou 15 unidades ramais no Interior, automatizou o seu acervo colocando-o à disposição de juízes e servidores via Rede

Novell, reestruturou o layout da Biblioteca Central e adquiriu um número considerável de material bibliográfico.

O Núcleo mais novo da JF é o de Comunicação Social e Imprensa (NUIM), criado para desenvolver uma série de produtos e procedimentos, que visam o bom relacionamento entre a imprensa e a JF, oferecendo à sociedade uma imagem verdadeira do órgão, que é público, e deve ser a cada dia mais transparente.

O NUIM, além de atender a toda a imprensa nacional, tem produtos como o *clipping* (recorte das matérias que falam sobre o Judiciário nos principais jornais e revistas), ainda com distribuição restrita, que será digitalizado e colocado na rede num futuro próximo; o jornal *Primeira Página*, já na quinta edição, é um espaço de todos os funcionários e juízes que procura mostrar ao leitor o funcionamento e as curiosidades da complexa estrutura da JF de São Paulo, com seus 2.228 funcionários

Giuseppe Campanini



Fórum Previdenciário, inaugurado em 19/11/99

e 195 juízes; o recém lançado "Imprensa x Judiciário: Manual de Instruções", dirigido aos juízes, dá dicas, de forma bem-humorada, sobre o relacionamento da imprensa com o Judiciário. Em breve, o Núcleo estará lançando um outro manual, direcionado exclusivamente aos jornalistas que trabalham com o Judiciário.

Nas palavras do diretor do foro, Wilson Zauhy Filho, a criação deste manual "irá contribuir diretamente na aproximação da Justiça com a mídia". Com isso, A Justiça Federal e a população só têm a ganhar.

Em tempo: É importante ressaltar que esta matéria teve por objetivo mostrar algumas das realizações da JF nos últimos meses, não sendo possível o seu detalhamento por mera falta de espaço. Futuramente, o *Primeira Página* abordará o trabalho de cada setor, como já vem sendo feito na Seção "Você sabia?", na página 11.

Das origens...

O primeiro desbravador do Sertão do Paranapanema foi José Teodoro de Souza, saindo de Pouso Alegre (Minas Gerais) com destino à Província de São Paulo. Na região de Botucatu, conseguiu tomar posse de algumas terras. Após legalizá-las, fundou o povoado São José dos Campos Novos do Paranapanema, com a finalidade de atrair povoadores para o sertão.

Francisco de Assis Nogueira, de quem originou o nome da cidade, e José Machado de Lima, foram os primeiros compradores de suas terras. Em torno de uma capela surgiram as primeiras casas do povoado, que pertencia à jurisdição do município de Campos Novos do Paranapanema (atual Campos Novos Paulista). A região era habitada por três tribos indígenas - os Coroados, os Cayuás (Guaranis) e os Chavantes ou Otis.

Assis foi fundada em 1º de julho de 1905. O desenvolvimento do povoado ocorreu devido exclusivamente ao avanço dos trilhos da Estrada de Ferro Sorocabana, que chegaram em 1914. Em 1915, o povoado foi elevado a Distrito de Paz e em 1917 criou-se o Município de Assis.

...à atualidade

População: 83 mil habitantes (1997/IBGE)

Área: 758 km²

Distância da Capital: 465km
Acesso pela Rodovia Raposo Tavares (SP270)

Escolas: (1º e 2º graus) 39

Ensino superior: 3 Faculdades

Alfabetização: 97%

Clima: temperatura média 23°C

Conhecendo a Justiça Federal

Assis

Aldo Cristino

Também conhecida como "Cidade Fraternal", Assis localiza-se no oeste do Estado paulista, quase na divisa com o norte do Paraná.

Em 1976, o IEA (Instituto Educacional de Assis) e a Faculdade de Filosofia, Ciências e Letras passaram a fazer parte da UNESP (Universidade Estadual Paulista), atraindo estudantes de outras localidades. É uma das cidades com maior Índice de Desenvolvimento Humano de São Paulo (índice que mede a qualidade de vida da população). "Aqui não temos problemas de trânsito, não há stress, a violência é pequena e o custo de vida, baixo" disse o juiz coordenador do Fórum, Fernando Fonseca Gonçalves.

O perfil da cidade é agrícola, o que reflete na natureza dos processos que dão entrada no Fórum. Os processos relativos a direito previdenciário representam 40% do total, um pouco menos que os de execução fiscal e bem mais do que os de direito tributário e penal. A maioria provém de trabalhadores agrícolas da região. Assis pertencia à 11ª Subseção Judiciária (Fórum de Marília), e hoje integra a 16.ª Subseção Judiciária, com 14 cidades sob sua jurisdição: Assis, Borá, Cândido Mota, Cruzália, Florínia, Lutécia, Maracá, Oscar Bressane, Palmital, Paraguaçu Paulista, Pedrinhas Paulista, Platina,



Acima, o juiz coordenador do fórum Fernando Fonseca Gonçalves. Abaixo, funcionários do cartório com a juíza em exercício Elídia Aparecida de A. Corrêa e estátua de São Francisco de Assis, o padroeiro da cidade.

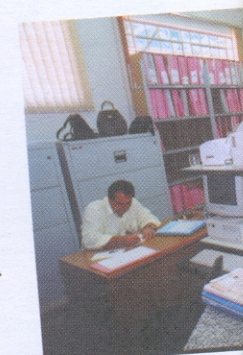
Quatá e Tarumã.

O Fórum de Assis, inaugurado em 12 de março de 1999, tem apenas uma vara com 5.200 processos que estão sob a responsabilidade do juiz coordenador Fernando Fonseca Gonçalves, uma vez que a cidade não possui juiz substituto.

A importância para a Região

Segundo o juiz, a instalação de um fórum federal na cidade traz benefício direto à população. "Assim a prestação jurisdicional passa a ser do verdadeiro titular da competência, o que torna mais eficiente a prestação de serviços à população", afirmou.

Até então, questões de direito previdenciário e de execução fiscal federal estavam sendo tratadas, por dele-



gação, pela Justiça estadual. Porém, ela não é especializada nestes assuntos.

“Agora, sob nossa jurisdição, podemos tratar os casos com mais profundidade, uma vez que é essa nossa principal vocação. Indiretamente, o surgimento deste Fórum também trouxe como benefício mais empregos, pois houve a contratação de funcionários de empresas terceirizadas, que moram na cidade, e que vão gastar o seu dinheiro aqui mesmo”, disse Fernando Gonçalves.

Atualmente, o Fórum conta com 25 funcionários, sendo nove no administrativo e 16 na secretaria e gabinete, além dos empregados das empresas contratadas (limpeza, manutenção, etc.)

No prédio há uma agência de apoio da Caixa Econômica Federal e terminais de consulta processual. Na área de Informática, segundo o juiz, não há deficiência. “Temos um computador para cada funcionário. Não há atraso na tramitação dos processos. O tempo médio para se prolatar uma sentença é cerca de 30 a 45 dias, graças também aos nossos

funcionários bem treinados. Estamos melhorando o setor administrativo, com a implementação de um plano de qualidade total, seguindo a diretriz do presidente do TRF da 3ª Região José Kallás.”

Fernando Gonçalves acha que é importante a padronização nos procedimentos de trabalho. “Desta forma ganhamos tempo e evitamos a mudança aleatória nas regras. A agilidade da Justiça não pode depender de um esforço individual. Vamos checar os métodos de trabalho e fazer pesquisas de satisfação dos usuários, por setor. Isso possibilitará irmos além de iniciativas meramente personalizadas.”

A Vara de Assis dispõe de um banco de dados de sentenças. Segundo o juiz coodenador, isso garante a independência do andamento processual e maior agilidade, ainda que o juiz titular não esteja presente. “Minha geração de juízes já é informatizada. Você pode buscar na intranet a opinião dos colegas, saber das novidades e, portanto, estar sempre atualizado.”

Está em fase de implementação um projeto para transferir a cidade de Ourinhos, que hoje pertence à Marília, para a subseção de Assis, o que deverá aumentar em mais dois mil processos a demanda do Fórum. “Quando isto ocorrer, será necessário uma reforma para ampliar o Fórum, além de mais um juiz para dar conta desta demanda. Atualmente, no caso da minha ausência, seja por férias ou outros motivos, é preciso deslocar um juiz de outra cidade para cá, o que gera maiores gastos e despesas. A presença de mais um juiz facilita o trabalho e a convivência. As trocas de idéias e opiniões contribuem para melhorar o andamento dos trabalhos”, afirmou o juiz Fernando Gonçalves.

ATIVIDADES ECONÔMICAS

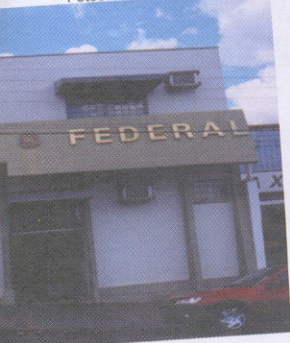
Assis possui uma economia baseada na pecuária de corte e no cultivo de soja, trigo e cana-de-açúcar, graças ao seu solo fértil, de terra roxa. Com a chegada da Estrada de Ferro Sorocabana, a cidade teve uma rápida escalada, passando a ser sede da comarca em 1918.

Com o caminho aberto para a comercialização do café, a cidade tornou-se o eixo de convergência de toda a região; um verdadeiro cruzamento ferroviário e rodoviário, servindo, inclusive, como base de operações para todo o progresso de colonização do Norte do Paraná (Londrina e Maringá). Desta forma, a cidade fraternal ficou conhecida como ponto de referência regional do Vale do Paranapanema.

FESTAS REGIONAIS

Festas típicas como a Catira (danças com palmas e sapateados acompanhadas por duplas de violeiros) e Folia de Reis (grupos que, por devoção ou gosto, peregrinam de casa em casa, do Natal até 6 de janeiro, levando alegria e cantoria para comemorar o nascimento de Jesus) acontecem nas cidades de Borá, Cândido Mota, Florínea, Maracá, Palmital, Paraguaçu Paulista e Platina, que fazem parte da subseção de Assis.

Fotos: Fabio Diaz Camarneiro



Execuções Fiscais Eletrônicas

Justiça Federal de São Paulo apresenta os resultados do projeto

Fabio Diaz Camarneiro

Em apresentação no Fórum de Execuções Fiscais em São Paulo, o presidente do TRF 3.^a Região, José Kallás, e o juiz Raul Mariano Júnior, coordenador da comissão de informática da Justiça Federal, anunciaram os avanços no projeto de execuções fiscais eletrônicas na JF.

O projeto prevê que as execuções fiscais na Justiça Federal passem a ser armazenadas, processadas e transmitidas por meio eletrônico, aumentando a rapidez dos serviços sempre tendo em mente a segurança das informações contidas nos autos. O funcionário também se beneficiará, pois o tempo gasto com cada processo será muito menor.

Quando o projeto estiver totalmente implantado, haverá grande economia de recursos como, por exemplo, de papel, uma vez que os processos não serão mais impressos, exceto se necessário. A Caixa Econômica Federal, o INSS e a Fazenda Nacional terão seus bancos de dados compartilhados com o da Justiça.

Além disso, advogados poderão fazer petições através da internet e as consultas processuais também poderão ser realizadas online. Segundo o juiz Raul

que a primeira fase do projeto está chegando ao final. Nesse primeiro passo, as petições iniciais passam a ser encaminhadas com códigos de barras e não precisam mais ser digitadas pela Justiça Federal.

A partir de agora, começa a segunda fase do processo, que tem data de término prevista para 30 de setembro de 2001. Ao final dessa fase, a ser implantada em uma vara piloto, todos os documentos envolvidos passarão a ser transferidos eletronicamente, podendo inclusive envolver documentos digitalizados.

As demais fases do projeto constituem a implantação em toda a 3.^a Região e, depois, nas demais regiões, quando solicitado e conforme a viabilidade técnica de cada uma delas.

As execuções fiscais virtuais são uma realidade devido a um acordo de cooperação técnica firmado em junho entre a Justiça Federal da 3.^a Região e o presidente do Superior Tribunal de Justiça, Paulo Costa Leite, e os ministros de Estado Pedro Malan (Fazenda) e Waldeck Ornélas (Previdência e Assistência Social).



Giuseppe Campanini

Raul Mariano Júnior: "Mais celeridade para a JF"

Mariano Júnior, a parte interessada terá sempre a opção de ter consigo uma cópia impressa do processo.

Quando perguntado sobre a restrição de acesso à internet, respondeu que "fala-se muito sobre isso, mas, este ano, a imensa maioria das declarações de imposto de renda foi entregue através da internet".

A apresentação no Fórum de Execuções Fiscais representa

Fórum de Piracicaba recebe nova Vara

Fabio Diaz Camarneiro



O prefeito Humberto de Campos e o desembargador Márcio Moraes descerraram a placa

No último dia 4 foi inaugurada a 3.^a Vara do Fórum da Justiça Federal de Piracicaba. Estiveram presentes na cerimônia o vice-presidente do TRF da 3.^a Região Márcio Moraes, o vice-diretor do foro José Marcos Lunardelli, o prefeito de Piracicaba Humberto de Campos, o juiz coordenador do Fórum Luís Antonio J. Di Salvo, os desembargadores Roberto Haddad e Cecília Marcondes, além de autoridades locais e funcionários.

A instalação desta Vara vai aliviar a carga das demais, já que no Fórum tramitam 24 mil processos.

Personalizando o computador

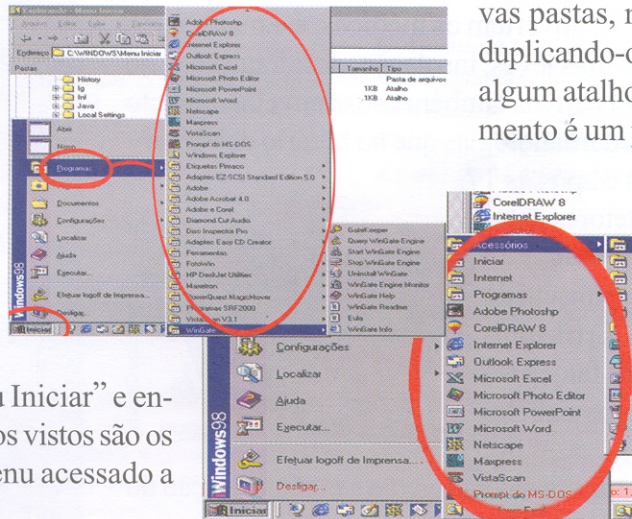
Aprenda a utilidade de algumas pastas existentes dentro do diretório "Windows"

Fabio Diaz Camarneiro

1. MENU INICIAR

Algumas pessoas quebram a cabeça tentando achar coisas dentro do menu programas do botão iniciar. O que talvez poucos saibam é que essa lista de atalhos pode ser alterada da forma desejada pelo usuário.

Acessando o Windows Explorer, entre na pasta "Windows", "Menu Iniciar" e então "Programas". Os arquivos vistos são os atalhos que aparecem no menu acessado a partir do botão "Iniciar".



Agora basta organizar os atalhos em novas pastas, movendo-os, copiando-os ou até duplicando-os de acordo com o desejado. Caso algum atalho se perca por acidente, o procedimento é um pouco mais complicado: deve-se criar um novo atalho (clique no botão direito do mouse, "Novo", "Atalho").

Os atalhos agora podem ser rapidamente localizados. Recomenda-se a criação de pastas para os programas menos utilizados, deixando aqueles de uso mais constante em lugares bem visíveis.

2. TECLAS DE ATALHO

O "Windows" possibilita o uso de várias teclas de atalho para facilitar a vida do usuário.

As mais usadas são:

<CTRL> + <C> : copiar
 <CTRL> + <V> : colar
 <CTRL> + <P> : imprimir
 <ALT> + <F4> : fechar a janela

AMBIENTE DE REDE

Saiba como encontrar alguém em rede

Fernanda Siqueira da Cruz

Para acessar o *Send Message* (dispositivo que permite localizar quem esteja logado na rede), proceda da seguinte forma:

- certifique-se de estar conectado à rede;
- no canto inferior direito da tela, clique uma vez com o botão direito do mouse no "N" (*NetWare Services*). Aparecerá um menu de comando;
- clique com o botão esquerdo do mouse (o único a ser utilizado daqui por diante) em *NetWare Utilities*. Aparecerá mais um menu;
- clique em *Send Message* e, por fim, na opção *To Users*. Apare-

cerá uma tela mostrando em qual servidor você está logado, por exemplo, *SERVER_PREV01* (previdenciário). Alguns fóruns possuem mais de um servidor, como o Pedro Lessa.

Para mudar de servidor (outros fóruns), siga estes procedimentos:

- clique no botão *Show All Servers*. Aparecerão listados todos os fóruns da JF que estejam na rede.

Para voltar ao servidor original, aja assim:

- clique em *Show All Servers*;
- clique duas vezes no servidor escolhido. Aparecerá o login de todas as pessoas conectadas ao servidor,

bem como um espaço para a digitação da mensagem, na parte superior da tela;

- selecione o destinatário da sua mensagem com um clique no mouse;
- clique no campo vazio do *Enter Message Text*. Digite a mensagem (até 160 caracteres);
- aperte a tecla <enter> e aparecerá a tela *Send Message Results*, mostrando o login do destinatário e, ao lado, a palavra *sent*. A mensagem foi enviada com sucesso!

Ao receber uma mensagem, basta apertar a tecla *reply* para iniciar a comunicação.

Dicas de Verão

Verão à vista!

Não deixe a ditadura das academias transformar sua vida numa neura. O importante é ser feliz

Dorealice de Alcântara e Silva

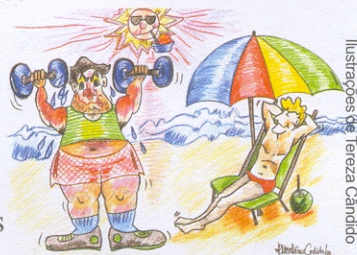
A exposição exagerada ao sol, advertem os médicos, é o maior risco do verão. Ela pode causar queimaduras leves, insolação, desidratação e, no caso de adultos, câncer de pele. Sol demais também causa envelhecimento precoce. É consenso geral entre os dermatologistas que no horário de verão deve-se tomar sol até às 11 horas e após às 17.

Eles também afirmam que os protetores naturais são mais eficazes do que os químicos. O trio naturista mais conhecido é a camiseta de algodão, o chapéu e muito líquido. O trio químico é composto por filtro solar de fator 15 a 60, óculos escuros e creme para os cabelos (pode-se ainda usar um chapéu).

Cláudio Schvartsman, pediatra, considera o verão a melhor estação do ano para a criança. "É uma grande oportunidade para elas andarem descalças e à vontade, além de ser a época de menor incidência de doenças respiratórias", disse. Para os pequenos, ele recomenda sol sem exagero e muito líquido,

como sucos, água de coco e, após a prática de esportes, uma bebida isotônica para repor a água e os sais minerais. Já os adultos devem "usar vestimentas leves e de cor clara, evitar alimentos pesados e de difícil digestão ou que se deterioram facilmente, como maionese, creme de chantilly e bebidas alcoólicas, além de evitar aglomerações em lugares fechados". Contra as mordidas de pernilongos ou de borrachudos, recomenda-se o uso de inseticidas à base de piretróides, indicado inclusive para crianças a partir de um ano.

Após a mordida, é importante passar um hidratante, não coçar o local e manter as unhas cortadas bem rentes, para evitar ferida e contaminações. No caso de bronquites, indica-se o uso da citronela, encontrada em farmácias de homeopatia.



Ilustrações de Tereza Cândido

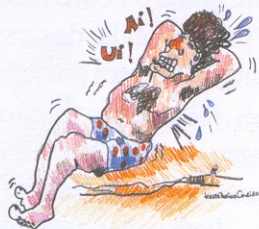
Atenção!

Procure um médico se:

- tiver mancha na pele que não desaparece, coça ou dói;
- tiver uma lesão com secreção ou ferida que não cicatriza.

Lembre-se:

o câncer de pele é resultado da exposição excessiva ao sol.



Treinamento

RELAÇÕES INTERPESSOAIS

Os problemas das relações interpessoais é muito antigo e complexo.

Temos problemas com os pais, irmãos, filhos, marido, esposa, namorado(a), amigos, colegas, chefes.

Reunimos algumas situações que podem estar prejudicando seus relacionamentos. Confira!

Será que a capacidade de colocar suas expectativas (sonhos, desejos etc.) no outro não está muito acentuada? Quando fazemos isso, a possibilidade do outro não corresponder é grande. Daí surge a frustração.

Você sempre resolve seus conflitos com a pessoa certa ou você desconta sua raiva e decepção na pessoa errada?

Resolve seus problemas baseado na emoção? Ou seja, você sabe a hora certa de resolver aquela diferença?

Você costuma engolir muitos "sapos"? Tem dificuldade de dizer "não" e depois fica doente?

Agora leia esta contribuição de Aristóteles e reflita:

"Qualquer um pode zangar-se. Isso é fácil. Mas zangar-se com a pessoa certa, na hora certa, com o motivo certo e da maneira certa, não é fácil"

Psicólogas da SUTR

BAZAR

VENDE-SE BLAZER

Blazer DLX-96, verde, completa, alarme c/ travamento de portas e vidros, quebra-mato, estribo, engate de carreta e som. Valor: R\$ 24.000,00, aceito carro de menor valor na troca. Tratar: Waltamir, fone: (11) 3188-6400 ou (11) 3188-6402.

ATENÇÃO!!!

Se você possui algo que não lhe é mais útil e deseja trocar, doar, comprar ou vender, escreva para:

NUIM "BAZAR"

Rua Líbero Badaró, 73
- Anexo III - 7º Andar
São Paulo - SP
e-mail:
jf.imprensa@ig.com.br
Não esqueça de
colocar: nome,
lotação e ramal, para
contato.

VENDE-SE TOYOTA

COROLLA SW 1.6V 1.6, Preto, ano 98, 31 mil km. Valor: R\$ 27.500,00. Tratar: Márcio, tel.: (11) 3115-2499.

VENDE-SE PALIO

Palio EX 2000 / 2000 4 portas, verde amazonas, vidros verdes, ar quente, acendedor de cigarros, desembacador e limpador traseiros, calotas originais e pré-instalação para rádio (fiação, alto-falantes e antena). Valor: R\$ 14.500,00. Tratar: Patrícia Sartori Cardozo, tels.: (11) 3188-6345 / 6343, 6142-4871 ou celular 9404-1997.

ALUGO QUARTO

Apartamento montado, com telefone, na Moóca. R\$ 250,00. Falar c/ Marcos, tel.: (11) 3311-4771 ou (11) 591-2039.

VENDE-SE TELEVISÃO 29"

Marca CCE, controle remoto, som estéreo, 4 anos de uso. Não apresenta nenhum tipo de problema técnico. Valor: R\$ 600,00. Tratar: Ricardo (11) 3188-6266 / 3105-0237.

VENDE-SE TELEFONE CELULAR

Aparelho novo, na caixa, com nota fiscal, marca NOKIA, modelo 6120i. Pós ou pré-pago. BCP Preço na loja: R\$329,00 Vendo por R\$300,00 à vista ou parcelado. Tratar com Ronaldo Tel.: (11)3188-6256

VENDE-SE NINTENDO 64

Com um adaptador, dois controles, três fitas (Lamborghini, Star War, 007) Preço: R\$ 315,00. Pode ser pago em duas vezes. Tratar: Tereza, tel.: (11) 3188-6255/6256, ou Luis, tel.: (11) 6959-2090 (res.).

CARTAS

Cumprimentos

Gostaria de parabenizá-los pelo jornal Primeira Página. Achei muito interessante. Gostei da maneira como as matérias foram distribuídas e conduzidas.

VANIA RODRIGUES DE PAULA

Escola de Magistrados do TRF 3.ª Região

Errata

O nome da desembargadora federal mencionado na matéria da página 4 da última edição (nº4) é **Cecília Marcondes**, e não Cecília Hamatti.



Cartas para o Primeira Página. Participe, mande suas críticas e sugestões para o Primeira Página: Rua Líbero Badaró, 73 - Anexo III - 7.º andar, São Paulo - SP. CEP 01009-000. e-mail: jf.imprensa@ig.com.br

Você sabia?

Seção de Atendimento e Informações - SUAT

Com a criação da SUAT, em 12 de abril deste ano, os funcionários da Justiça Federal passaram a contar com mais um aliado para o esclarecimento de dúvidas sobre assuntos pertinentes ao Núcleo de Recursos Humanos (NURE).

Seu principal objetivo é centralizar o atendimento efetuado pelas Seções do NURE, a fim de proporcionar aos colaboradores da JF um atendimento especial, fazendo com que encontrem tudo o que precisam em um único local, como, por exemplo, dúvidas sobre a Folha de Pagamento, benefícios etc., sem a necessidade de percorrer vários locais diferentes atrás de suas necessidades. Basta ligar nos telefones **(11) 3188-6325, 6326, 6327 ou 6328.**

Para tanto, a SUAT usa como uma de suas principais ferramentas de trabalho o SISPPRA (Sistema de Processos Administrativos), onde todos os expedientes de competência do NURE são autuados, facilitan-



Fabio Diaz Carneiro

A equipe da SUAT atende no 1º subsolo do prédio administrativo em São Paulo

do o gerenciamento dos mesmos.

A SUAT também é responsável pelo arquivo do Núcleo de Recursos Humanos, local onde consta toda a vida funcional dos servidores.

Segundo o supervisor Vitor Neves Ribeiro, está em fase final de elaboração o Manual de Apoio ao Servidor, que conterà informações sobre todos os seus direitos, deveres, os procedimentos e requisitos necessários para os seus diversos pedidos, modelos de formulários etc. O manual também poderá ser encontrado na página da intranet, tão logo ela esteja disponível.

Talento

Trabalhando com a imaginação

Funcionária busca o equilíbrio através do processo criativo

Thais Menandro Lopes

Maria Tereza Regina Leme de Barros Cordido, 43, casada, mãe de três filhos, formou-se na Faculdade de Arquitetura e Urbanismo de Santos. Está na Justiça Federal há cerca de um ano, atualmente lotada na Seção de Instalações e Edificações (SUED) no prédio administrativo da Capital, em São Paulo.

Para Tereza, o processo de criação é algo natural e propiciador de um equilíbrio profundo, que renova e extravasa suas experiências. Com isso, acabou incursionando pelas mais variadas formas de manifestação artística: Tereza pinta, toca violão, canta, escreve, enfim, não pára. “Nunca fiz nada relativo à dança”, disse. E é justamente no terreno por ela nunca tocado que elegeu aquela que define como a artista maior: a bailarina russa Isadora Duncan, considerada por ela um verdadeiro paradigma de vida.

“Toco um violãozinho muito mal”, afirma sempre que começa a falar de suas habilidades, como quem não soubesse do talento reconhecido até mesmo em indicações conceituadíssimas como o Prêmio Jabuti (premição mais importante do mercado editorial brasileiro), HQ Mix (principal evento da América Latina que premia os melhores quadrinhos e cartuns) e o saudoso festival de música universitária da TV Cultura, de 1979. Seus trabalhos de desenho e pintura também foram expostos na galeria subterrânea da Pça Patriarca em São Paulo, 1969 – graças à promoção do Lions Club –, e no Centro de Artes do Ipiranga, 1980.

Porém, foi no Arquivo do Estado de São Paulo que Tereza fez laboratório no campo da editoração gráfica, criando capas para publicações (trabalhou na edição

de 22 livros) e cartazes, ampliando assim o âmbito de circulação e divulgação da produção dessa instituição, até então restrita a historiadores. É de Tereza a criação da logomarca da Associação dos Arquivistas Brasileiros.

O trabalho desenvolvido com livros proporcionou sua indicação para duas premiações do Jabuti, em maio deste ano. Uma pela melhor capa de livro, na obra *Perigo Alemão e Repressão Policial no Estado Novo*, e outra para o melhor projeto gráfico, na coleção *Arquivo e Imagem* (divulgação do acervo do jornal *Última Hora*). O número três da coleção *Arquivo e Imagem*, que reuniu as charges e caricaturas do *Última Hora*, ganhou o prêmio HQ Mix de melhor livro de ilustração.

A inclinação para as

artes chegou cedo em sua vida. Com 16 anos fez curso técnico no Liceu de Artes e Ofícios de São Paulo, onde aprendeu desenhos de arquitetura e interiores e montou um grupo de trabalho e pesquisa com textura de tintas, experimentando diversos materiais, como sementes e frutas que recolhia em suas excursões pela região da Serra da Cantareira.

Mais tarde, a Arquitetura despertou seu interesse por urbanismo, planejamento e desenvolvimento de cidades. “Um dos meus arquitetos preferidos na área de habitação social e urbanismo é Nabil Bonduk, e de criação artística, Gaudí”, afirmou. Hoje, Tereza frequenta as aulas de pós-graduação em Sociologia da Habitação na Faculdade de Arquitetura e Urbanismo da USP, onde pretende desenvolver uma pesquisa sobre “Arquitetura Forense”, para trabalho de mestrado.

Foto: Giuseppe Campanini



Tereza mostra alguns de seus trabalhos: Da esq. para dir., logomarca da Associação dos Arquivistas Brasileiros; livro indicado para melhor capa; duas obras que tiveram sua participação na revisão e pesquisa.

